

### **Opis Przedmiotu Zamówienia**

Postępowanie pn.: „Wykonanie pomiarów wysokościowych reperów do obserwacji przemieszczeń nabrzeży administrowanych przez Gdański Ośrodek Sportu oraz sporządzenie analiz przemieszczeń nabrzeży z wykonanych pomiarów względem informacji wskazanych w operatach z pomiarów przemieszczeń z sesji zgodnie z poniższym harmonogramem w latach 2026-2028”.

Celem zadania jest kompletacja bazy danych do określenia stanu technicznego konstrukcji hydrotechnicznej na podstawie wykonanych pomiarów.

Zamawiający: Gdański Ośrodek Sportu  
ul. Traugutta 29  
80-221 Gdańsk

Harmonogram i zakres prac:

- odczyt 2x w roku (II kwartał, IV kwartał – zgodnie z poniższym wyszczególnieniem),
- wykonanie pomiarów zgodnie z dokumentacją przesłaną drogą elektroniczną tj. mapami lokalizacyjnymi i punktami pomiarowymi wraz z opisem technicznym i analizami,
- lista nabrzeży z punktami pomiarowymi w załączeniu do niniejszego OPZ (poniżej).

<b>Rok 2026</b>
-----------------

I pomiar:

- w terminie od 01.06. - 30.06.
- punkty pomiarowe zlokalizowane na nabrzeżach Straganiarska – Targ Rybny (od Bramy Straganiarskiej do przystanku tramwaju wodnego) oraz Targ Rybny - Wartka (od przystanku tramwaju wodnego do Ujścia Raduni przy moście Wapiennicznym),
- zakres prac:
  - pomiary, uzupełnienie tabel z wartościami historycznymi, analiza pomiarów względem danych z sesji 0 z dnia 17.12.2018 oraz ostatniej sesji z roku poprzedniego odnośnie wyżej wymienionych odcinków nabrzeży.

II pomiar:

- w terminie od 01.10. - 31.10.
- punkty pomiarowe zlokalizowane na wszystkich odcinkach nabrzeży będących w administracji GOS,
- zakres prac:
  - pomiary, uzupełnienie tabel z wartościami historycznymi, analiza pomiarów względem danych z sesji 0 z dnia 17.12.2018 oraz ostatniej sesji z roku poprzedniego odnośnie wyżej wymienionych odcinków nabrzeży i I pomiaru z roku 2026 (dla wybranych odcinków nabrzeża).

<b>Rok 2027</b>
-----------------

I pomiar:

- w terminie od 01.04. - 30.04.
- punkty pomiarowe zlokalizowane na nabrzeżach Straganiarska – Targ Rybny (od Bramy Straganiarskiej do przystanku tramwaju wodnego) oraz Targ Rybny - Wartka (od przystanku tramwaju wodnego do Ujścia Raduni przy moście Wapiennicznym),
- zakres prac:

- pomiary, uzupełnienie tabel z wartościami historycznymi, analiza pomiarów względem danych z sesji 0 z dnia 17.12.2018 oraz ostatniej sesji z roku poprzedniego odnośnie wyżej wymienionych odcinków nabrzeży.

**II pomiar:**

- w terminie od 01.10. - 31.10.
- punkty pomiarowe zlokalizowane na wszystkich odcinkach nabrzeży będących w administracji GOS,
- zakres prac:
  - pomiary, uzupełnienie tabel z wartościami historycznymi, analiza pomiarów względem danych z sesji 0 z dnia 17.12.2018 oraz ostatniej sesji z roku poprzedniego odnośnie wyżej wymienionych odcinków nabrzeży i I pomiaru z roku 2027 (dla wybranych odcinków nabrzeża).

<b>Rok 2028</b>
-----------------

**I pomiar:**

- w terminie od 01.04. - 30.04.
- punkty pomiarowe zlokalizowane na nabrzeżach Straganiarska – Targ Rybny (od Bramy Straganiarskiej do przystanku tramwaju wodnego) oraz Targ Rybny - Wartka (od przystanku tramwaju wodnego do Ujścia Raduni przy moście Wapiennicznym),
- zakres prac:
  - pomiary, uzupełnienie tabel z wartościami historycznymi, analiza pomiarów względem danych z sesji 0 z dnia 17.12.2018 oraz ostatniej sesji z roku poprzedniego odnośnie wyżej wymienionych odcinków nabrzeży.

**II pomiar:**

- w terminie od 01.10. - 31.10.
- punkty pomiarowe zlokalizowane na wszystkich odcinkach nabrzeży będących w administracji GOS,
- zakres prac:
  - pomiary, uzupełnienie tabel z wartościami historycznymi, analiza pomiarów względem danych z sesji 0 z dnia 17.12.2018 oraz ostatniej sesji z roku poprzedniego odnośnie wyżej wymienionych odcinków nabrzeży i I pomiaru z roku 2027 (dla wybranych odcinków nabrzeża).

W załączeniu mapy lokalizacyjne punktów pomiarowych wraz z opisem technicznym i pomiarami:

- z sesji „0” z roku 2018,
- z sesji „0” dla nabrzeża Długie Pobrzeże (po remoncie nabrzeża),
- z sesji „0” dla osnowy geodezyjnej powstałej na nabrzeżach w 2025 roku,
- z ostatniej sesji pomiarowej z 2025 r.

Informacje dotyczące zakresu prac pomiarowych:

- realizacja zlecenia w częściach,
- płatność przelewem po wykonaniu części zamówienia do 14 dni od otrzymania poprawnej pod względem formalno-prawnym faktury.
- w związku z planowanym remontem nabrzeża Sienna Grobla XVII\* dopuszczamy możliwość zmiany zakresu realizacji zlecenia o dodatkowe punkty pomiarowe. Po wykonaniu nowej osnowy geodezyjnej GOS przedstawi stosowną dokumentację i zwróci się z wnioskiem o wycenę wykonania nieuwjętych w OPZ pomiarów.

~~• w związku z zarejestrowanymi odchyleniami (o wartościach zbliżonych na granicy wartości dopuszczalnych) dla nabrzeża Sienna Grobla XVIII\*\* dopuszczamy możliwość zmiany zakresu realizacji zlecenia o prowadzenie dla tego obiektu pomiarów także w sesji I. GOS wnosi o uwzględnienie takiej zmiany i skalkulowanie tego osobno w ofercie.~~

Pozostałe warunki zlecenia.

1. Zamawiający udostępni Wykonawcy (do wglądu) dokumentację techniczną siatki osnowy geodezyjnej oraz przekaze wszelką posiadaną wiedzę w celu realizacji ww. zadania. Przekazane materiały służą tylko i wyłącznie do wykorzystania na cele niniejszego zadania i nie mogą być przekazywane innym podmiotom (prawa autorskie).
2. Wykonawca we własnym zakresie i na swój koszt uzyska inne niezbędne materiały i informacje niezbędne do wykonania niniejszego zlecenia.
3. Wszelkie prawem dopuszczalne zmiany i uzupełnienia dla zakresu niniejszego zlecenia wymagają formy pisemnej pod rygorem nieważności.
4. Osoba do kontaktu ze strony zamawiającego: Jacek Sadłowski tel. 797-203-200, adres e-mail: [jacek.sadlowski@sportgdansk.pl](mailto:jacek.sadlowski@sportgdansk.pl).
5. Podstawowym dokumentem potwierdzającym wykonanie robót jest protokół odbioru końcowego podpisany przez obie strony postępowania.
6. Odbiór końcowy polega na finalnej ocenie rzeczywistego wykonania zadania w odniesieniu do zakresu zleconego. Wykonawca przed końcowym terminem wskazanym w OPZ przesyła Zamawiającemu do zatwierdzenia kompletny egzemplarz w wersji elektronicznej (z wszystkimi załącznikami). W przypadku niewykonania wyznaczonego zakresu zlecenia, zostaną wydane zalecenia wykonania uzupełnienia i ustalony zostanie nowy termin odbioru końcowego. Procedura ta może być powtórzona dwukrotnie bez zobowiązań wynikających z tytułu kar umownych. Po akceptacji przez Zamawiającego przesłanej wcześniej dokumentacji Wykonawca dostarczy 3 egzemplarze zatwierdzonych dokumentów w wersji papierowej (z wszystkimi załącznikami).
7. Podpisany przez obie strony protokół odbioru końcowego jest dokumentem uprawniającym Wykonawcę do wystawienia faktury VAT.
8. Kary umowne. Wykonawca zapłaci zamawiającemu kary umowne:
  - za opóźnienie w wykonaniu przedmiotu zamówienia w wysokości 0,5 % wynagrodzenia brutto tj. od ceny przedstawionej w ofercie, za każdy rozpoczęty dzień opóźnienia,
  - w przypadku odstąpienia od umowy przez Zamawiającego z przyczyn leżących po stronie Wykonawcy, w wysokości 10 % wynagrodzenia brutto tj. od ceny przedstawionej w ofercie,
  - Zamawiający jest uprawniony do potrącania należnych mu kar umownych z wynagrodzenia przysługującego Wykonawcy,
  - Zamawiający ma prawo do sumowania kar, o których mowa powyżej i obciążenia nimi Wykonawcę w ich łącznym wymiarze,
  - Strony zastrzegają sobie prawo do dochodzenia odszkodowania przenoszącego wysokość kar umownych do wysokości rzeczywiście poniesionej szkody i utraconych korzyści.
9. Specyfikacja zamówienia (płatność, dane do faktury):
  - Płatność przelewem po wykonaniu zamówienia (podpisany protokół odbioru) do 14 dni od otrzymania poprawnej pod względem formalno-prawnym faktury według poniższego wzoru:
    - Nabywca (sekcja Podmiot2 wg struktury KSeF, w pole znacznikowe JST należy wpisać "1", czyli „tak”):  
Gmina Miasta Gdańska ul. Nowe Ogrody 8/12 80-803 Gdańsk NIP: 5830011969,
    - Odbiorca (sekcja Podmiot3 wg struktury KSeF, należy określić rolę jako „8”, czyli „odbiorca”):

Gdański Ośrodek Sportu, ul. Traugutta 29, 80-221 Gdańsk, NIP: 5830010579.

10. Termin zakończenia prac:

- I sesja wykonana będzie zawsze do 30 kwietnia a dane przekazane do 15 maja  
- powyższy harmonogram dla I sesji zostaje utrzymany w kolejnych latach, z wyjątkiem roku 2026,
- I sesja 2026 roku wykonana będzie do 30 czerwca a dane przekazane do 15 lipca,
- II sesja wykonana będzie zawsze do 30 października a dane przekazane do 15 listopada  
- powyższy harmonogram dla II sesji zostaje utrzymany w kolejnych latach.

11. Miejsce złożenia dokumentacji:

- w formie papierowej; Przystań Żabi Kruk 15A, 80-822 Gdańsk,
- w formie elektronicznej: e-mail: [jacek.sadlowski@sportgdansk.pl](mailto:jacek.sadlowski@sportgdansk.pl)

Lista nabrzeży (ilość punktów pomiarowych):

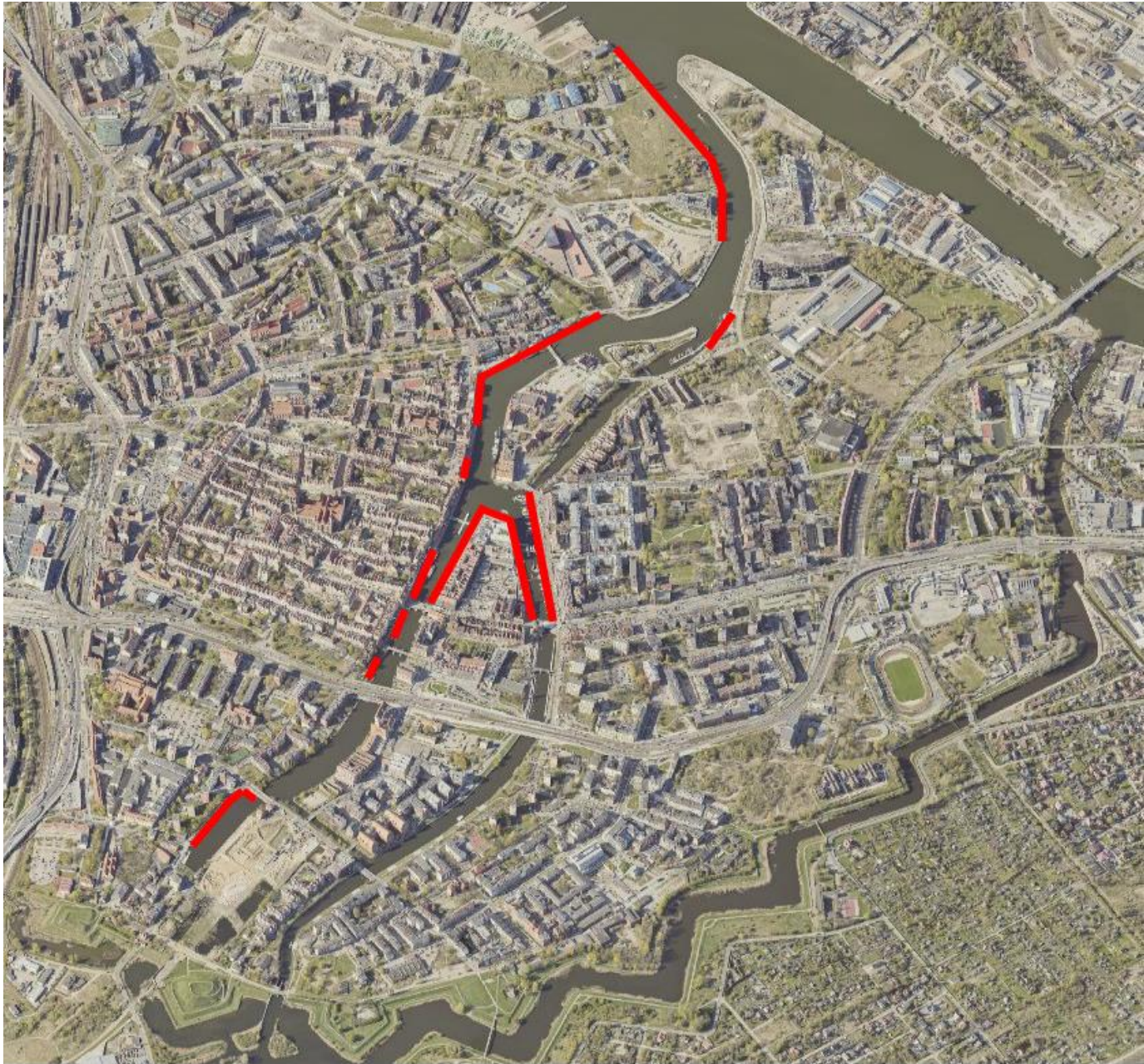
1. Długie Pobrzeże (20 szt.),
2. Straganiarska – Targ Rybny (18 szt.),
3. Targ Rybny – Wartka (44 szt.),
- ~~4. Sienna Grobla XVII \*(x),~~
- ~~5. Sienna Grobla XVIII \*\* (24 szt.),~~
4. Sienna Grobla XVIII (24 szt.),
5. Most Zielony – Most Krowi (19 szt.),
6. Most Krowi – Most Przedmiejski (8 szt.),
7. Żabi Kruk (31 szt.),
8. Wiosny Ludów I-V (20 szt.),
9. Nabrzeże VIII-obniżenie przy Żurawiu (3 szt.),
10. Wyspa Spichrzów nr IX i X ( 31 szt.),
11. Marina Gdańsk (15 szt.),
12. Marina Górki Zachodnie (28 szt.),
13. Marina Tamka (9 szt.),
14. Marina Nadwiślańska-Sobieszewo (6 szt.).

Załącznik graficzny poniżej.



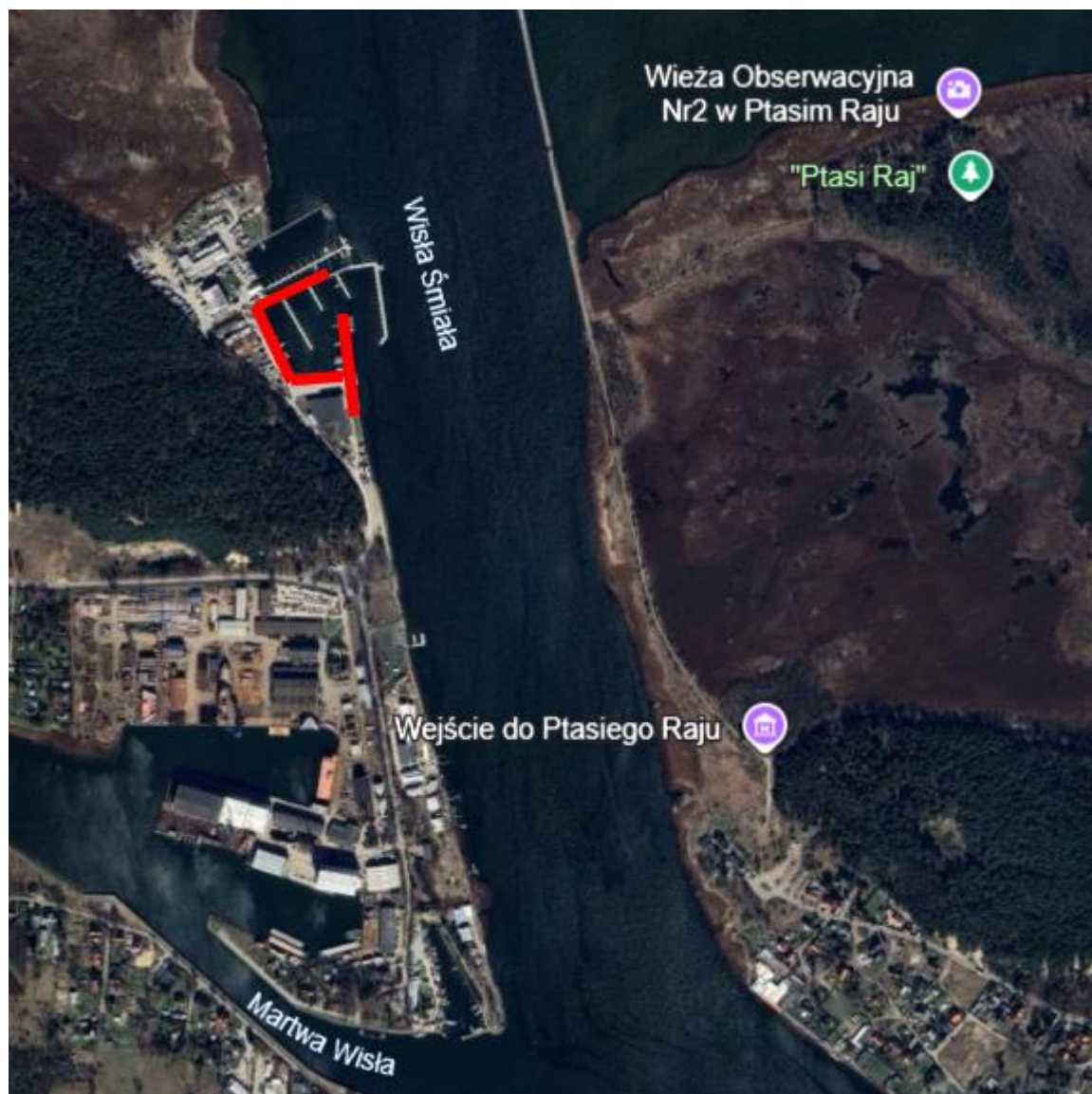
Lokalizacja punktów osnowy geodezyjnej:

Gdańsk - Śródmieście





Marina Górki Zachodnie



Marina Tamka



Marina Nadwiślańska-Sobieszewo

